

---

# 云 南 省 农 村 公 路

## 日常养护年度费用指标编制办法及指标

2019-06-01 发布

2019-06-01 实施

---

云南省交通运输厅 发布

# 云 南 省 农 村 公 路

## 日常养护年度费用指标编制办法及指标

主编单位：云南省交通运输厅工程造价管理局

参编单位：北京中交京纬公路造价技术有限公司

批准部门：云南省交通运输厅

实施日期：2019 年 6 月 1 日

# 前 言

为了加强农村公路工程造价管理与监督，规范其计价行为，合理确定农村公路日常养护费用的投资，并有效进行控制，维护工程养护（建设）各方合法利益，提高投资效益，并为“营改增”提供计价依据，制定《农村公路日常养护年度费用指标编制办法及指标》。

本指标附录 ABCDE 为规范性附录。附录 A 单独成册。

本指标由云南省交通运输厅工程造价管理局提出。

本指标起草单位：云南省交通运输厅工程造价管理局、北京中交经纬公路造价技术有限公司。

本指标主要起草人：赵谨、李培禄、张晓波、瞿国旭、晋敏、顾剑、张玉峰、徐敏、杨剑兰、李少春、蒋毅涛、张洲铭、唐鹏、刘代全、董再更、邵卫峰、海丽萍、熊玲妮、张孝阳、董钦毓

# 目 录

1	总 则.....	4
2	编制方法.....	5
2.1	预算编制依据.....	6
2.2	预算文件组成.....	6
2.3	预算项目.....	7
2.4	预算费用组成.....	8
3	费用标准和计算方法.....	9
3.1	日常养护工程费.....	9
3.2	土地使用及拆迁补偿费.....	18
3.3	日常养护管理费用.....	18
3.4	预备费.....	19
3.5	各项费用的计算程序及计算方式.....	20
附录 A	云南省农村公路日常养护年度费用指标（单独成册） .....	21
附录 B	项目表 .....	22
附录 C	封面、目录及预算表格样式 .....	25
附录 D	云南省冬季施工气温区划分表 .....	46
附录 E	云南省雨季施工雨量区及雨季期划分表 .....	47

# 1 总 则

1.1 根据《公路养护工程管理办法》（交路发〔2018〕33号）、《公路养护技术规范》（JTG H10-2009）、《云南公路养护工程计价取费工程类别划分指南》（云交管养〔2012〕690号及有关规定，制定《云南省农村公路日常养护年度费用指标编制办法》（以下简称本办法）。

1.2 本办法适用于云南省行政区域内农村公路（包括县道、乡道、村道）的日常养护预算的编制和管理。等外公路按四级公路执行。

1.3 日常养护预算是日常养护工程设计文件的重要组成部分，是云南省行政区域内农村公路日常养护工程年度投资控制、确定农村公路日常养护资金需求量、编制日常养护年度计划的依据。

1.4 编制农村公路日常养护预算时，应全面了解工程所在地的施工条件，掌握各项基础资料，正确引用规定的指标、取费标准、人工工日单价和材料设备价格，按本办法的规定进行编制。

1.5 农村公路日常养护预算编制必须严格执行国家的方针、政策和有关制度，符合农村公路养护、施工技术规范。文件应达到的质量要求是：符合规定、结合实际、经济合理、提交及时、不重不漏、计算正确、字迹打印清晰、装订整齐完善。

## 2 编制方法

编制农村公路日常养护预算时，应根据《云南省农村公路日常养护年度费用指标》规定的各工程项目的人工、材料、机械台班消耗量，按预算编制年工程所在地区的人工工日单价、材料单价和机械台班单价，计算出各工程项目的工、料、机费用，并按本办法的规定计算各项费用。各项费用的计算都应通过规定的表格反映。

各种表格的计算顺序和相互关系见图 2-1。

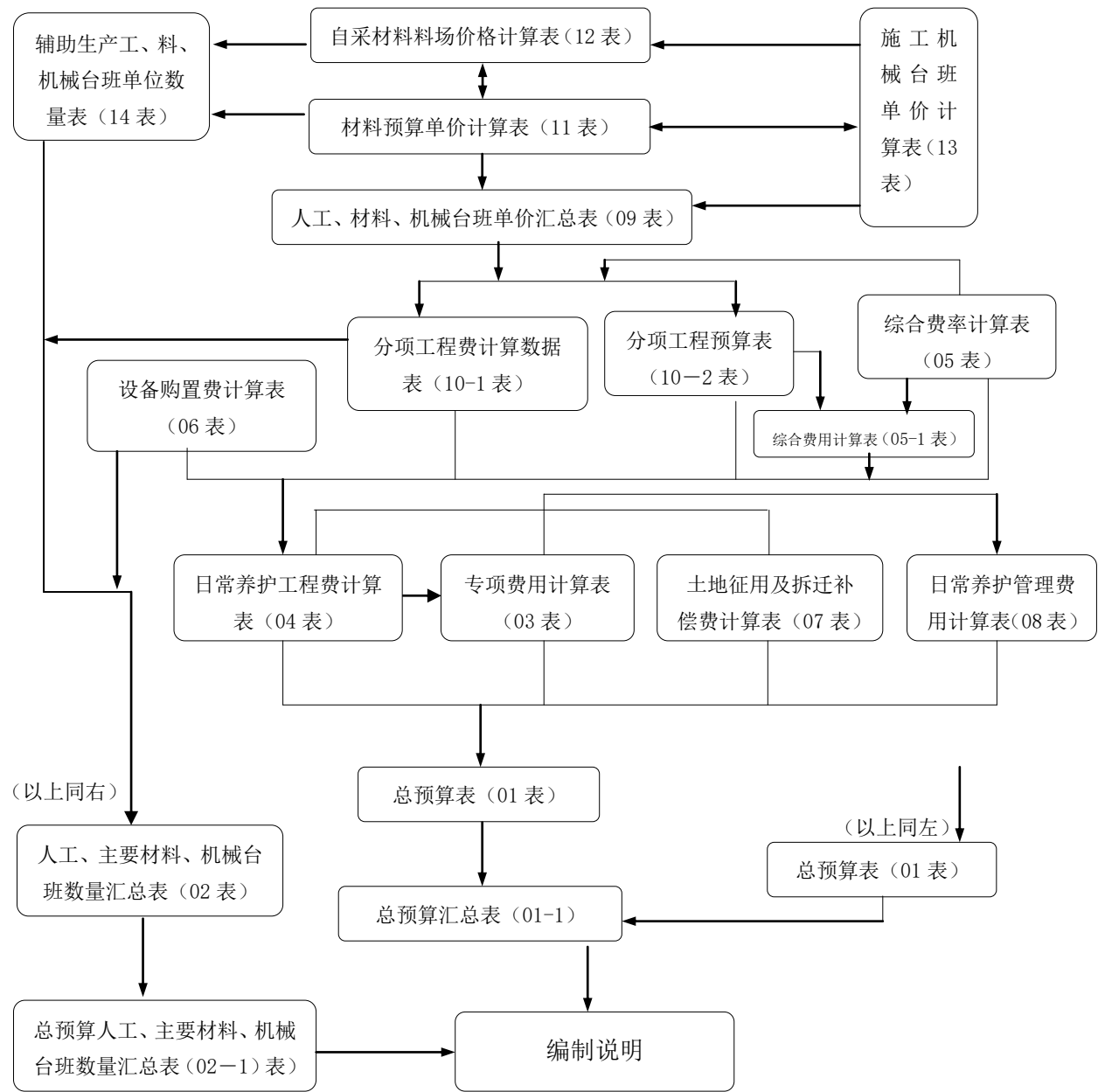


图 2-1 各种表格的计算顺序和相互关系

## 2.1 预算编制依据

预算编制的依据包含以下内容：

- 1 国家发布的有关法律、法规等；
- 2 现行的《云南省农村公路日常养护年度费用指标》、《云南省农村公路养护工程机械台班费用定额》及本办法；
- 3 云南省交通运输主管部门发布的补充规定和定额等；
- 4 设计（或技术设计）图纸等设计文件、养护工程施工方案（含施工组织设计）；
- 5 工程所在地的人工、材料与设备、施工机械价格等；
- 6 有关合同、协议等；
- 7 其他有关资料。

## 2.2 预算文件组成

预算文件由封面及目录，预算编制说明及全部预算计算表格组成。

### 2.2.1 封面及目录

公路日常养护工程预算文件的封面和扉页应按本办法附录 C 中的规定制作，扉页的次页应有工程项目名称，编制单位，编制、复核人员姓名并加盖执业（从业）资格印章，编制日期及第几册共几册等内容。目录应按农村公路日常养护预算表的表号顺序编排。

### 2.2.2 预算编制说明

编制说明应包括下列内容：

1) 日常养护概况，包括管养公路所在地区及所属公路路线名称、预算分段路线情况、管养单位、技术等级、路面类型及结构形式、里程桩号、交通量、路基宽度，主要构造物，沿线设施和绿化的布置情况，竣工通车时间及最近一次大中修时间等、日常养护规模，以及编制公路日常养护预算的依据、相关文号等。

2) 采用的指标、费用标准，人工、材料与设备、施工机械台班单价的依据或来源，及其它补充说明。

3) 有关的协议书、会议纪要的主要内容。

4) 总预算金额，人工、钢材、水泥、沥青等材料的总量。

5) 采用的公路工程造价软件名称及版本号。

6) 其他需要说明的问题。

### 2.2.3 预算表格

日常养护工程预算应按统一的表格计算，表格样式应符合附录 C 的规定。

### 2.2.4 预算文件

预算文件是设计文件的组成部分，应按规定的份数，随设计文件一并报送。

预算文件包括的内容如下：

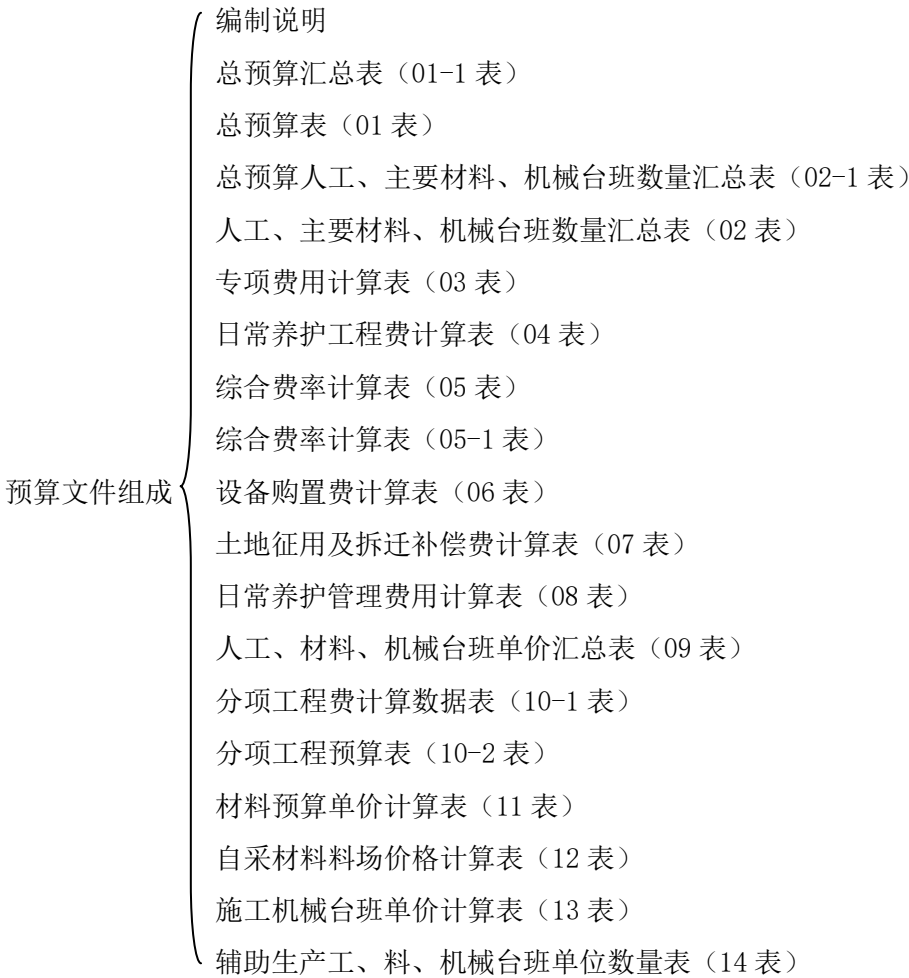


图 2-2 预算文件包括的内容

2.3 预算项目

农村公路日常养护主要包括对公路及沿线设施进行经常性清扫、清理、清洗和疏通、填缝、小坑洞修补、交通安全设施维护、日常巡查等工作。

预算项目应按项目表的序列及内容编制，如实际出现的工程和费用项目与项目表的内容不完全相符时，一、二、三部分和“项”的序号应保留不变，“目”、“节”可随需要增减，并按项目表的顺序以实际出现的“目”、“节”依次排列，不保留缺少的“目”、“节”序号。

- 费用项目主要包括以下内容：
- 第一部分 日常养护工程费
  - 第二部分 土地使用及拆迁补偿费
  - 第三部分 日常养护管理费用
  - 第四部分 预备费
- 项目表的详细内容见附录 B。



2.4 预算费用组成

预算费用的组成见图 2-3

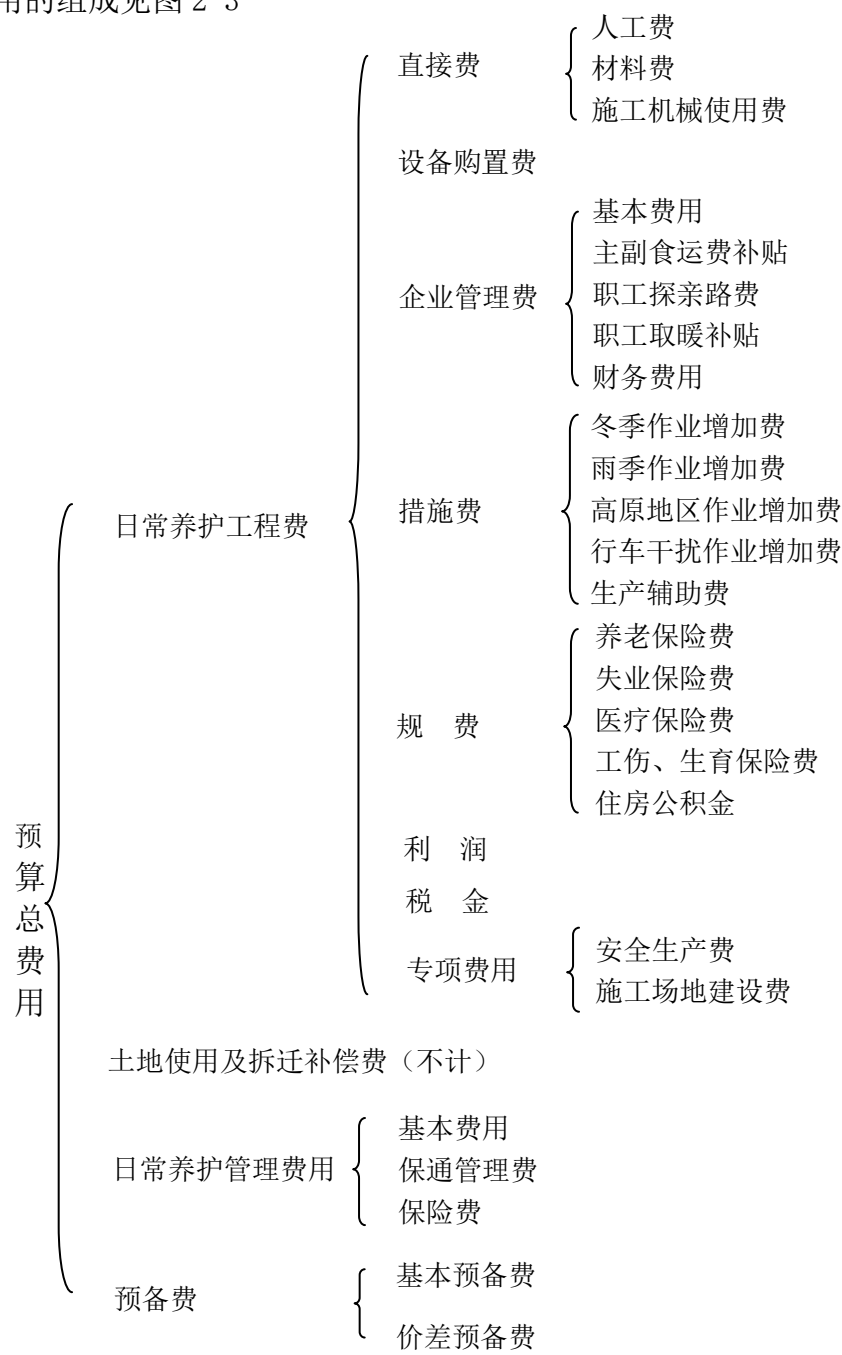


图 2-3 预算费用的组成

### 3 费用标准和计算方法

#### 3.1 日常养护工程费

日常养护工程费包括：直接费、设备购置费、措施费、企业管理费、规费、利润及税金。各项费率已考虑了可抵扣的进项税额，材料与设备价格均不含相应的进项税额。

##### 3.1.1 工程类别

本办法不细分企业管理费及措施费取费标准的工程类别。

##### 3.1.2 直接费

直接费是指施工过程中耗费的构成工程实体和有助于工程形成的各项费用，包括人工费、材料费和施工机械使用费。

##### 3.1.2.1 人工费

人工费系指列入年度费用指标的直接从事农村公路日常养护工程作业的生产工人开支的各项费用。内容包括：

（1）计时工资或计件工资：是指按计时工资标准和工作时间或对已做工作按计件单价支付给个人的劳动报酬。

（2）津贴、补贴：是指为了补偿职工特殊或额外的劳动消耗和因其他特殊原因支付给个人的津贴，以及为了保证职工工资水平不受物价影响支付给个人的物价补贴。如流动施工津贴、特殊地区施工津贴、高温（寒）作业临时津贴、高空津贴等。

（3）特殊情况下支付的工资：是指根据国家法律、法规和政策规定，因病、工伤、产假、计划生育假、婚丧假、事假、探亲假、定期休假、停工学习、执行国家或社会义务等原因按计时工资标准或计时工资标准的一定比例支付的工资。

人工费以日常养护工程年度费用指标的人工工日数乘以人工工日单价计算。

人工费标准按照本地区农村公路养护项目的人工工资统计情况以及公路养护劳务市场情况进行综合分析、确定人工工日单价。人工工日单价标准按照表 3-1 执行。

人工工日单价表

表 3-1

工程类别	养护工程
------	------

人工工日单价（元/工日）	90.18
--------------	-------

注：人工工日单价仅作为编制工程预算的依据，不作为养护单位实发工资的依据。人工工日单价由云南省交通运输厅适时调整发布。

### 3.1.2.2 材料费

材料费系指施工过程中耗用的构成工程实体的原材料、辅助材料、构（配）件、零件、半成品、成品的用量和周转材料的摊销量，按工程所在地的材料预算价格计算的费用。

材料预算价格由材料原价、运杂费、场外运输损耗、采购及仓库保管费组成。

材料预算价格=（材料原价+运杂费）×（1+场外运输损耗率）×（1+采购及保管费率）-包装品回收价值

#### （1）材料原价

材料原价，指购进材料时不含进项税额的价格。各种材料原价按以下规定计算：

①外购材料：国家或地方的工业产品，按工业产品出厂价格或供销部门的供应价格计算，并根据情况加计供销部门手续费和包装费。如供应情况、交货条件不明确时，可采用当地规定的价格计算。

②地方性材料：地方性材料包括外购的砂、石材料等，按实际调查价格或当地主管部门规定的预算价格计算。

③自采材料：自采的砂、石、黏土等材料，按设计成品率及相关定额进行计算，当有社会供应与自采加工两种方式时，应取用经济合理的价格。

材料原价应按实计取。各类工程材料原价参照《云南省交通运输工程材料及设备指导价》确定。

#### （2）运杂费

运杂费系指材料自供应地点至工地仓库（施工地点存放材料的地方）的运杂费用，包括装卸费、运费，还应计囤存费及其他杂费（如过磅、标签、支撑加固、路桥通行等费用），运费计算时不含进项税额。

通过铁路、水路和公路运输的材料，按铁路、航运和当地交通运输部门规定的运价计算运费。

一种材料如有两个以上的供应点时，应根据不同的运距、运量、运价采用加权平均的方法计算运费。

由于预算定额中汽车运输台班已考虑工地便道特点，以及定额中已计入了“工地小搬运”项目，因此平均运距中汽车运输便道里程不得乘以调整系数，也不得在工地仓库或堆料场之外再加场内运距或二次倒运的运距。

有容器或包装的材料及长大轻浮材料，应按表 3-2 规定的毛重计算。桶装沥青、汽油、柴油按每吨摊销一个旧汽油桶计算包装费（不计回收）。

材料毛重系数及单位毛重表

表 3-2

材料名称	单位	毛重系数	单位毛重
爆破材料	t	1.35	—
水泥、块状沥青	t	1.01	—
铁钉、铁件、焊条	t	1.1	—
液体沥青、液体燃料、水	t	桶装 1.17，油灌车装 1.00	—
木料	m <sup>3</sup>	—	原木 0.750 t、锯材 0.650 t、
草袋	个	—	0.004t

### （3）场外运输损耗

场外运输损耗系指有些材料在正常的运输过程中发生的损耗，这部分损耗应摊入材料单价内。材料场外运输操作损耗率见表 3-3。

材料场外运输操作损耗率表（%）

表 3-3

材料名称		场外运输（包括一次装卸）	每增加一次装卸
块状沥青		0.5	0.2
石屑、碎砾石、砂砾、煤渣、工业废渣、煤		1.0	0.4
砖、瓦、桶装沥青、石灰、粘土		3.0	1.0
草皮		7.0	3.0
水泥（袋装、散装）		1.0	0.4
砂	一般地区	2.5	1.0
	多风地区	5.0	2.0

注：汽车运水泥如运距超过 500km 时，增加损耗率：袋装 0.5%。

### （4）采购及仓库保管费

材料采购及仓库保管费系指材料供应部门（包括工地仓库以及各级材料管理部门）在组织采购、供应和保管材料过程中，所需的各项费用及工地仓库的材料储存损耗。

材料采购及仓库保管费，以材料的原价加运杂费及场外运输损耗的合计数为基数，乘以采购及仓库保管费率计算。钢材的采购及仓库保管费费率为 0.75%，燃料、爆破材料的采购及仓库保管费费率为 3.26%，其余材料为 2.06%。商品水泥混凝土、沥青混合料和各类稳定土混合料、外购的构件、成品及半成品的预算价格计算方法与材料相同。商品水泥混凝土、沥青混合料和各类稳定土混合

料采购及仓库保管费费率为 0%，外购的构件、成品及半成品的采购及仓库保管费率为 0.42%。

### 3.1.2.3 施工机械使用费

施工机械使用费系指列入日常养护工程年度费用指标的施工机械台班数量，按相应的机械台班费用定额计算的施工机械使用费和小型机具使用费。

施工机械台班预算价格按云南省交通运输厅颁布的《云南省农村公路养护工程机械台班费用定额》及交通运输部颁布的《公路工程机械台班费用定额》计算。台班单价由不变费用和可变费用组成。不变费用包括折旧费、检修费、维护费、安拆辅助费等；可变费用包括机上人员人工费、动力燃料费及车船使用税。可变费用中的人工工日数及动力燃料消耗量，应以机械台班费用定额中的数值为准。台班人工费工日单价同生产工人工日单价。动力燃料费用则按材料费的规定计算。

当工程用电为自行发电时，电动机械每  $\text{kw} \cdot \text{h}$ （度）电的单价可由下列近似公式计算：

$$A=0.15K/N$$

式中：A—每度电单价（元）；

K—发电机组的台班单价（元）；

N—发电机组的总功率（kW）。

### 3.1.3 设备购置费

设备购置费系指为满足农村公路日常养护需要购置的构成固定资产标准的设备和虽低于固定资产标准但属于设计明确列入设备清单的费用。

设备购置费应由日常养护单位列出计划购置的清单（包括设备的规格、型号、数量），以设备预算价计入。

设备购置费（预算价）包括设备原价、运杂费、运输保险费、采购及仓库保管费，计算预算价格时应不含相应进项税额。各种税费按编制期有关部门规定计算。

### 3.1.4 措施费

措施费包括：冬季作业增加费、雨季作业增加费、高原地区作业增加费、行车干扰作业增加费、生产辅助费。

#### 3.1.4.1 冬季作业增加费

冬季作业增加费系指按照农村公路施工及验收规范所规定的冬季养护作业要求，为保证工程质量和安全生产所需采取的防寒保温设施、工效降低和机械作业率降低、工地临时取暖以及技术操作过程的改变等所增加的有关费用。

冬季作业增加费的内容包括：

(1) 因冬季作业所需增加的一切人工、机械与材料的支出。

(2) 施工机具所需修建的暖棚（包括拆、移），增加油脂及其他保温设备费用。

(3) 因施工组织设计确定，需增加的一切保温、加温及照明等有关支出。

(4) 与冬季作业有关的其他各项费用，如清除工作地点的冰雪等费用。

根据我省不同地区的气候差异，将全省划分为冬一区（II）、准一区两大区，详见附录 D。

冬季作业增加费的计算方法，是根据各类工程的特点，规定各气温区的取费标准。为了简化计算手续、采取全年平均摊销的方法，即无论是否在冬季施工，均按规定的取费标准计取冬季作业增加费。

当一条路线穿过两个以上的气温区时，可分段计算或按各区的工程量比例求得全线的平均增加率，计算冬季作业增加费。

冬季作业增加费以定额人工费和定额施工机械使用费之和为基数，按工程所在地的气温区对冬一区（II）按 0.4% 的费率计算，其余不计。

#### 3.1.4.2 雨季作业增加费

雨季作业增加费系指雨季期间施工为保证工程质量和安全生产所需采取的防雨、排水、防潮和防护措施、工效降低和机械作业率降低以及技术作业过程的改变等，所需增加的有关费用。

雨季作业增加费的内容包括：

(1) 因雨季作业所需增加的工、料、机费用的支出，包括工作效率的降低及对易被雨水冲毁的工程所增加的工作内容等（如基坑坍塌和排水沟等堵塞的清理、路基边坡冲沟的填补等）。

(2) 路基土方工程的开挖和运输，因雨季作业（非土壤中水影响）而引起的粘附工具，降低工效所增加的费用。

(3) 因防止雨水必须采取的防护措施的费用，如挖临时排水沟、防止基坑坍塌所需的支撑、挡板等。

(4) 材料因受潮、受湿的耗损费用。

(5) 增加防雨、防潮设备的费用。

(6) 其他有关雨季作业所需增加的费用，如因河水高涨致使工作困难而增加的费用等。

一条路线通过不同的雨量区和雨季期时，应分别计算雨季作业增加费或按工程量比例求得平均的增加率，计算全线雨季作业增加费。

云南省雨量区和雨季期的划分详见附录 E。

雨季作业增加费以各类工程的定额人工费和定额施工机械使用费之和为基数，按工程所在地的雨量区、雨季期选用表 3-4 的费率计算。

雨季施工增加费费率表 (%)

表 3-4

工程类别	区域类别			
	5	6	5	6
	雨量 I 区		雨量 II 区	
日常养护	0.18		0.26	

#### 3.1.4.3 高原地区作业增加费

高原地区作业增加费系指在海拔高度 2000m 以上地区施工, 由于受气候、气压的影响, 致使人工、机械效率降低而增加的费用。

该费用以实际影响段内的定额人工费和定额施工机械使用费之和为基数, 按表 3-5 的费率计算。

当一条路线通过两个以上 (含两个) 不同的海拔高度分区时, 应分别计算高原地区作业增加费或按工程量比例求得平均的增加率, 计算全线高原地区作业增加费。

高原地区作业增加费费率表 (%)

表 3-5

工程类别	海拔高度 (m)			
	2000~3000	3001~4000	4001~5000	5000 以上
日常养护	13.37	29.57	56.70	89.10

#### 3.1.4.4 行车干扰工程作业增加费

行车干扰工程作业增加费系指由于边施工边维持通车, 受行车干扰的影响, 致使人工、机械效率降低而增加的费用。对于采取封闭 (含连接线公路半幅封闭, 半幅通车) 措施进行施工的农村公路养护工程, 不计本项费用。

行车干扰工程作业增加费以受行车影响部分的工程项目的定额人工费和定额施工机械使用费之和为基数, 按表 3-6 的费率计算。

行车干扰工程作业增加费费率表 (%)

表 3-6

工程类别	施工期平均每昼夜交通量 (辆)					
	501~1000	1001~2000	2001~3000	3001~4000	4001~5000	5000 以上
日常养护	0.88	1.11	1.29	1.43	1.58	1.74

注: 1. 交通量为施工期间平均每昼夜双向行车次数 (汽车、兽力车合计); 2. 交通量在 500 以内不计行车干扰工程作业增加费。

#### 3.1.4.5 生产辅助费

生产辅助费包括生产工具用具使用费、检验试验费和工程定位复测、工程点交、场地清理等费用。

(1) 生产工具用具使用费系指施工所需不属于固定资产的生产工具、检验用具、试验用具及仪器、仪表等的购置、摊销和维修费，以及支付给生产工人自备工具的补贴费。

(2) 检验试验费系指施工企业对建筑材料、构件和日常养护工程进行一般鉴定、检查所发生的费用，包括自设试验室进行试验所耗用的材料和化学药品的费用，以及技术革新和研究试验费。但不包括新结构、新材料的试验费和养护管理单位要求对具有出厂合格证明的材料进行检验、对构件进行破坏性试验及其他特殊要求检验的费用。

生产辅助费以各类工程的定额直接费之和为基数，按 0.72% 的费率计算。

### **3.1.5 企业管理费**

企业管理费由基本费用、主副食运费补贴、职工探亲路费、职工取暖补贴和财务费用组成。

#### **3.1.5.1 基本费用**

基本费用系指施工企业为组织施工生产和经营管理所发生的一切费用。

内容包括：

(1) 管理人员工资。系指管理人员的基本工资、工资性补贴及按规定标准计提的职工福利费用。

(2) 办公费。系指企业办公文具、纸张、账表、印刷、邮电、书报、会议、水、电、烧水和集体取暖（包括现场临时宿舍取暖）用煤（气）等费用。

(3) 差旅交通费。系指企业职工因公出差、工作调动的差旅费，住勤补助费，市内交通费及误餐补助费，职工探亲路费，劳动力招募费，离退休职工一次性路费，工伤人员就医路费，以及管理部门使用的交通工具的油料、燃料及牌照费等。

(4) 固定资产使用费。系指企业属于固定资产的房屋、设备、仪器等的折旧、大修及维修或租赁等费用。

(5) 工具、用具使用费。系指企业和管理使用不属于固定资产的工具、器具、家具、交通工具和检验、试验、消防用具等的购置、维修和摊销费用。

(6) 劳动保险费。系指企业支付离退休职工的易地安家补助费、职工退休金、六个月以上的病假人员工资、按规定支付离退休干部的各项经费。

(7) 职工福利费。系指按国家规定标准计提的职工福利费。

(8) 劳动保护费。是企业按国家有关部门规定标准发放的劳动保护用品的购置费及修理费，徒工服装补贴，防暑降温费，在有碍身体健康环境中施工的保健费用等。

(9) 工会经费。系指企业按《工会法》规定的全部职工工资总额比例计提的工会经费。



(10) 职工教育经费。系指按职工工资总额的规定比例计提,企业为职工进行专业技术和职业技能培训,专业技术人员继续教育、职工职业技能鉴定、职业资格认定以及根据需要对职工进行各类文化教育所发生的费用。不含职工安全教育、培训费用。

(11) 保险费。系指企业财产保险、管理用及生产用车辆等保险费用。

(12) 工程保修费。系指工程竣工交付使用后,在规定的保修期以内的修理费用。

(13) 工程排污费。系指施工现场按规定缴纳的排污费用。

(14) 税金。系指企业按规定缴纳的城市维护建设税、教育费附加、地方教育费附加、房产税、车船使用税、土地使用税、印花税等。

(15) 其他费用。系上述项目以外的其他必要的费用支出,包括技术转让费、技术开发费、竣(交)工文件编制费、招投标费、业务招待费、绿化费、广告费、公证费、定额测定费、法律顾问费、审计费、咨询费等。

基本费用以定额直接费之和为基数,按 2.84%的费率计算。

#### 3.1.5.2 主副食运费补贴

主副食运费补贴系指施工企业在远离城镇及乡村的野外施工购买生活必需品所需增加的费用。

主副食运费补贴以定额直接费之和为基数,按 0.41%的费率计算。

#### 3.1.5.3 职工探亲路费

职工探亲路费系指按照有关规定施工企业职工在探亲期间发生的往返车船费、市内交通费和途中住宿费等费用。

职工探亲路费以定额直接费之和为基数,按 0.11%的费率计算。

#### 3.1.5.4 职工取暖补贴

职工取暖补贴系指按规定发放给企业职工的冬季取暖费或在施工现场设置的临时取暖设施的费用。

职工取暖补贴以定额直接费之和为基数,按 0.06%的费率计算。

#### 3.1.5.5 财务费用

财务费用系指施工企业为筹集资金而发生的各项费用,包括企业经营期间发生的短期贷款利息净支出、汇兑净损失、调剂外汇手续费、金融机构手续费,以及企业筹集资金发生的其他财务费用。

财务费用以定额直接费之和为基数,按 0.23%的费率计算。

#### 3.1.6 规费

规费系指国家法律、法规规定,由省级有关部门规定缴纳或计取的社会保险费和住房公积金。

### 3.1.6.1 社会保险费

社会保险费由养老保险费、失业保险费、医疗保险费和工伤、生育保险费组成。

(1) 养老保险费：施工企业按照规定标准为职工缴纳的基本养老保险费，包括职工死亡丧葬补助费、抚恤费。

(2) 失业保险费：施工企业按照规定标准为职工缴纳的失业保险费。

(3) 医疗保险费：施工企业按照规定标准为职工缴纳的基本医疗保险费。

(4) 工伤、生育保险费：施工企业按照规定标准为职工缴纳的工伤、生育保险费。

### 3.1.6.2 住房公积金

住房公积金系指施工企业按照规定标准为职工缴纳的住房公积金。

### 3.1.6.3 规费的计算方法

规费以各类工程的人工费（含施工机具中的人工费）之和为基数，按表 3-7 费率标准计算。规费仅作为编制预算的依据，不作为施工企业实际缴纳的依据。

规费费率表（%）

表 3-7

规费名称	养老保险费	失业保险费	医疗保险费	工伤保险费	住房公积金	合计
费率	16	1	10	0.75	8	35.75

### 3.1.7 利润

利润系指施工企业完成所承包工程应取得的盈利。非经营性公路养护单位完成的养护工程不计取此项费用。利润以定额直接费、企业管理费及措施费之和为基数，按 4% 的费率计列。

### 3.1.8 税金

税金系指国家税法规定应计入建筑安装工程造价内的增值税销项税额。

税金 = (直接费 + 设备购置费 + 措施费 + 企业管理费 + 规费) × 9%。

### 3.1.9 专项费用

专项费用包括安全生产费和施工场地建设费。

#### 3.1.9.1 安全生产费

安全生产费用是指施工现场安全施工所需要的各项费用，包括专职安全生产人员的工资及奖金；完善、改造和维护安全设施设备费用；配备、维护、保养应急救援器材、设备费用；开展重大危险源和事故隐患评估和整改费用；安全生产检查、评价、咨询费用；配备和更新现场作业人员安全防护用品支出；

安全生产宣传、教育、培训费用；安全设施及特种设备检测检验费用；施工安全风险评估、应急演练等有关工作及其他与安全生产直接相关的费用。

安全生产费以财政部和国家安监总局有关规定进行计算。目前，根据“财政部、安全监管总局关于印发《企业安全生产费用提取和使用管理办法》的通知”（财企[2012]16号）的规定，以农村公路日常养护工程费（不含安全生产费本身）为基数，按1.5%的费率计算。

### 3.1.9.2 施工场地建设费

施工场地建设费包含以下内容：

（1）施工场地建设费系指按照工地建设标准化要求进行承包人驻地、工地实验室建设，钢筋集中加工、混合料集中拌制、构件集中预制等所需的办公、生活居住房屋（包括职工家属房屋及探亲房屋），公用房屋（如广播室、文体活动室、医疗室等）和生产用房屋（如仓库、加工厂、加工棚、发电站、变电站、空压机站、停机棚等）；

（2）场区平整（山岭重丘区不含土石方工程）、硬化、排水、绿化、标志、污水处理设施、围墙隔离设施等；

（3）以上范围内的各种临时工作便道（包括汽车、人力车道）、人行便道，工地临时用水、用电的水管支线和电线支线，临时构筑物（如水井、水塔等）、其他小型临时设施或租赁、维修、拆除、清理的费用；

（4）工地试验室所发生的属于固定资产的试验设备和仪器等折旧、维修或租赁费用；

（5）文明施工、职工健康生活的费用；

（6）计算方法：按设计提出的内容和要求进行编制。

## 3.2 土地使用及拆迁补偿费

土地使用及拆迁补偿费系指按照《中华人民共和国土地管理法》及《中华人民共和国土地管理法实施条例》、《中华人民共和国基本农田保护条例》等法律、法规的规定，为进行农村公路养护需临时占用土地所支付的土地使用及拆迁补偿费等费用。一般情况不予计列，需要时可参照项目所在地县（市、区）人民政府统一颁布的有关规定和标准计算。

## 3.3 日常养护管理费用

### 3.3.1 费用组成

农村公路日常养护管理费用包括基本费用、保通管理费及保险费等。

### 3.3.2 计算方法

#### 3.3.2.1 基本费用

基本费用是为保障管理机构正常运转、职责正常履行、完成日常工作任务而发生的费用。包括各级公路管理机构（含路政）人员的工资、津贴、补贴、奖金、福利、社会保险费（基本养老、医疗、失业、工伤、生育）、住房公积金、党组织活动和工会经费、劳动保护费；办公费、会议费、差旅交通费，固定资产使用费（包括办公及生活房屋折旧、维修或租赁费，车辆折旧、维修、使用或租赁费，通讯设备购置、使用费，测量、试验设备仪器折旧、维修或租赁费，其他设备折旧、维修或租赁费等）、零星固定资产购置费、技术图书资料费、养护管理基础数据的采集及数据库的维护和动态管理、职工教育经费；政府采购费、招标管理费；合同契约公证费、法律顾问费、咨询费；养护项目审计费、业务招待费、各种税费（包括房产税、车船使用税、印花税等）和其他管理性开支。

农村公路保障管理机构有行政费用来源的不计列此项费用。其不含路政巡查发生路政车辆维护使用费、车辆和装备购置费。

基本费用以定额日常养护工程费为基数，按 1.5% 的费率计算。

#### 3.3.2.2 保通管理费

保通管理费系指日常养护需边作业边维持通车时，为保证公（铁）路营运安全及施工安全而进行交通（公路、铁路）管制所需的和媒体、公告等宣传费用及协管人员经费等。

保通管理费应按项目需要进行列支。

#### 3.3.2.3 保险费

在日常养护作业期内，日常养护单位应按照合同条款要求办理保险，包括建筑工程一切险和第三者责任险。建筑工程一切险是为永久工程、临时工程和设备及已运至施工工地用于永久工程的材料和设备所投的保险。第三者责任险是对因实施合同工程而造成的财产（本工程除外）损失或损害，或人员（业主和承包人雇员除外）的死亡或伤残所负责进行的保险。

计算方式：保险费以定额日常养护工程费为基数，按 4% 的费率计算。

### 3.4 预备费

预备费由基本预备费和价差预备费两部分组成。在养护项目养护期限内，凡需动用预备费用，属于公路交通运输部门投资的项目，需经养护单位提出，按养护项目隶属关系，报交通运输部或交通运输部（局、委）基建主管部门核定批准；

属于其他部门投资的养护项目，按其隶属关系报有关部门核定批准。

#### 3.4.1 基本预备费

基本预备费系指在施工图设计中难以预料的费用，需经主管部门核定、批准后才能使用。其用途如下：

1) 在批准的日常养护计划外所增加的养护范围及其费用。

2) 由于相关政策、经济增长等因素的变化而导致的日常养护建筑安装工程费和日常养护其他费用的增加。

3) 由于一般自然灾害所造成的损失和预防自然灾害所采取的措施费用。

计算方法：以第一、二、三部分费用之和为基数按 3% 的费率计算。

#### 3.4.2 价差预备费

价差预备费系指设计文件编制年至工程竣工年期间，第一部分费用中的人工费、材料费、施工机械使用费、措施费、企业管理、规费等以及第二、三部分费用由于政策、价格变化可能发生上浮而预留的费用。

1) 计算方法：价差预备费以养护预算第一部分养护工程费总额为基数，按设计文件编制年始至养护工程竣工年终的年数和年工程造价增涨率计算。

计算公式如下：

$$\text{价差预备费} = P \times [(1+i)^n - 1]$$

式中：P——养护工程费总额（元）

i——年工程造价增涨率（%）

n——设计文件编制年至养护开工年+养护项目养护期限。

2) 年工程造价增涨率按有关部门公布的工程投资价格指数计算，或由设计单位会同养护单位根据该工程人工费、材料费、施工机械使用费、其他工程费、间接费以及第二、三部分费用可能发生上浮等因素，以第一部分日常养护工程费为基数进行综合分析预测。

3) 设计文件编制至工程完工在一年以内的工程，不列此项费用。

### 3.5 各项费用的计算程序及计算方式

农村公路日常养护各项费用的计算程序及计算方式见表 3-8。

各项费用的计算程序及计算方式

表 3-8

代号	项 目	说 明 及 计 算 式
一	定额直接费	按日常养护指标的基价计算
二	设备基价费	按日常养护指标的设备基价计算
三	直接费	按编制年工程所在地的预算价格计算
四	设备购置费	按需要购置的数量×预算单价
五	措施费	(一) × 综合费率或各类工程定额人工费和定额机械费之和 × 综合费率
六	企业管理费	(一) × 企业管理费综合费率
七	规费	日常养护人工费 (含施工机械人工费) × 规费综合费率
八	利润	[ (一) + (五) + (六) ] × 利润率
九	税金	[ (三) + (四) + (五) + (六) + (七) + (八) ] × 增值税率
十	专项费用	(1) + (2)
1	安全生产费	日常养护工程费 (不含安全生产费) × 1.5%
2	施工场地建设费	按本办法的规定计算
十一	定额日常养护工程费	(一) + (二) + (五) + (六) + (七) + (八) + (九) + (十)
十二	日常养护工程费	(三) + (四) + (五) + (六) + (七) + (八) + (九) + (十)
十三	土地征用及拆迁补偿费	不计
十四	日常养护管理费用	(1) + (2) + (3)
1	基本费用	(十一) × 费率
2	保通管理费	按有关规定计算
3	保险费	(十一) × 费率
十五	预备费	(1) + (2)
1	基本预备费	[ (十二) + (十三) + (十四) ] × 费率
2	价差预备费	不计
十六	日常养护总费用	(十二) + (十三) + (十四) + (十五)

## 附录 A 云南省农村公路日常养护年度费用指标 (单独成册)

## 附录 B 项目表

### 日常养护预算项目表

项	目	节	工程或费用名称	单位	备注
			第一部分 日常养护工程费	公路公里	
一			路基路面日常养护	公路公里	
	10		二级公路	公路公里	
		10	路基、路面（水泥混凝土路面，有硬路肩）	公路公里·年	
		20	路基、路面（水泥混凝土路面，无硬路肩）	公路公里·年	
		30	路基、路面（沥青混凝土路面，有硬路肩）	公路公里·年	
		40	路基、路面（沥青混凝土路面，无硬路肩）	公路公里·年	
	20		三级公路	公路公里	
		10	路基、路面（水泥混凝土路面）	公路公里·年	
		20	路基、路面（沥青混凝土路面）	公路公里·年	
		30	路基、路面（沥青碎石路面）	公路公里·年	
		40	路基、路面（沥青上拌下贯式路面）	公路公里·年	
		50	路基、路面（沥青表处路面）	公路公里·年	
		60	路基、路面（块石路面）	公路公里·年	
	30		四级公路	公路公里	
		10	路基、路面（水泥混凝土路面）	公路公里·年	
		20	路基、路面（沥青混凝土路面）	公路公里·年	
		30	路基、路面（沥青碎石路面）	公路公里·年	
		40	路基、路面（沥青上拌下贯式路面）	公路公里·年	
		50	路基、路面（沥青表处路面）	公路公里·年	
		60	路基、路面（块石路面）	公路公里·年	
二			桥涵日常养护	公路公里	
	10		涵洞	10 道·1 年	
	20		通道、天桥	10 座·1 年	
	30		中小桥	m/座	
		10	中小桥(水泥混凝土桥面)	1000m <sup>2</sup> ·1 年	
		20	中小桥(沥青混凝土桥面)	1000m <sup>2</sup> ·1 年	
	40		大桥	m/座	
		10	××大桥(水泥混凝土桥面)	1000m <sup>2</sup> ·1 年	
		20	××大桥(沥青混凝土桥面)	1000m <sup>2</sup> ·1 年	
	50		特大桥	m/座	
		10	××特大桥(水泥混凝土桥面)	1000m <sup>2</sup> ·1 年	
		20	××特大桥(沥青混凝土桥面)	1000m <sup>2</sup> ·1 年	

项	目	节	工程或费用名称	单位	备注
三			隧道日常养护	公路公里	
	10		短隧道	m/座	
		10	短隧道(水泥混凝土路面)	1000m <sup>2</sup> ·1年	
		20	短隧道(沥青混凝土路面)	1000m <sup>2</sup> ·1年	
	20		中隧道	m/座	
		10	中隧道(水泥混凝土路面)	1000m <sup>2</sup> ·1年	
		20	中隧道(沥青混凝土路面)	1000m <sup>2</sup> ·1年	
	30		长隧道	m/座	
		10	××长隧道(水泥混凝土路面)	1000m <sup>2</sup> ·1年	
		20	××长隧道(沥青混凝土路面)	1000m <sup>2</sup> ·1年	
四			交通安全设施日常养护	公路公里	
	10		二级公路	公路公里·年	
	20		三级公路	公路公里·年	
	30		四级公路	公路公里·年	
五			绿化景观日常养护	公路公里	
	10		二级公路	公路公里·年	
	20		三级公路	公路公里·年	
	30		四级公路	公路公里·年	
六			机电日常养护	公路公里	
	10		隧道机电	公路公里	
		10	二级公路	公路公里·年	
		20	三级公路	公路公里·年	
		30	四级公路	公路公里·年	
七			管理养护房屋日常养护	公路公里	
	10		二级公路	公路公里·年	
	20		三级公路	公路公里·年	
	30		四级公路	公路公里·年	
八			其他日常养护	公路公里	
九			设备购置及安装工程费	公路公里	
	10		设备购置费	元	不计
	20		设备安装费	元	不计
			第二部分 土地使用及拆迁补偿费	公路公里	
一			土地使用及拆迁补偿费	公路公里	不计
			第三部分 日常养护管理费用	公路公里	
一			基本费用	公路公里	
二			保通管理费	公路公里	



项	目	节	工程或费用名称	单位	备注
三			保险费	公路公里	
			第一、二、三部分费用合计	公路公里	
1			预备费	元	
	10		基本预备费	元	
	20		价差预备费	元	不计
			日常养护总费用	元	

## 附录 C 封面、目录及预算表格样式

### 一、封面样式

××× 公路日常养护预算

(K××+×××~K××+×××)

第 册 共 册

(编制单位)

年 月 日

## 二、扉页样式

### ××× 公路日常养护预算

(K××+××××~K××+××××)

第 册 共 册

编制：[签字并加盖执业（从业）资格印章]

复核：[签字并加盖执业（从业）资格印章]

（编制单位）

年 月 日

### 三、目录格式

#### 目 录

1. 编制说明
2. 总预算汇总表（01-1 表）
3. 总预算人工、主要材料、机械台班数量汇总表（02-1 表）
4. 总预算表（01 表）
5. 人工、主要材料、机械台班数量汇总表（02 表）
6. 专项费用计算表（03 表）
7. 日常养护工程费计算表（04 表）
8. 综合费率计算表（05 表）
9. 综合费用计算表（05-1 表）
10. 设备购置费计算表（06 表）
11. 土地征用及拆迁补偿费计算表（07 表）
12. 日常养护管理费用计算表（08 表）
13. 人工、材料、机械台班单价汇总表（09 表）
14. 分项工程费计算数据表（10-1 表）
15. 分项工程预算表（10-2 表）
16. 材料预算单价计算表（11 表）
17. 自采材料料场价格计算表（12 表）
18. 施工机械台班单价计算表（13 表）
19. 辅助生产工、料、机械台班单位数量表（14 表）

总预算汇总表

养护项目名称：

第 页      共 页

01-1 表

项次	工程或费用名称	单位	总数量	预算金额（元）				技术经济 指标	各项费用比例(%)	备注
							合计			
	<div>填表说明：1. 一个养护项目分若干单项工程编制预算时，应通过本表汇总全部养护项目预算金额。</div> <div>2. 本表反映一个养护项目的各项费用组成、预算总值和技术经济指标。</div> <div>3. 本表“项次”、“工程或费用名称”、“单位”、“总数量”、“预算金额”应由各单项或单位工程总预算表（01 表）转来，“目”、“节”可视需要增减，“项”应保留。</div> <div>4. “技术经济指标”以各项预算金额汇总合计除以相应总数量计算；“各项费用比例”以汇总的各项目预算金额合计除以总预算金额合计计算。</div>									

编制：

复核：

总预算人工、主要材料、机械台班数量汇总表

养护项目名称：

第 页 共 页

02-1 表

序号	规格名称	单位	总数量	编制范围									
		填表说明：1. 一个养护项目分若干个单项工程编制预算时，应通过本表汇总全部养护项目的人工、主要材料、机械台班数量。 2. 本表各栏数据均由各单项或单位工程预算中的人工、主要材料、机械台班数量汇总表（02 表）转来，“编制范围”指单项或单位工程。											

编制：

复核：

# 总预算表

养护项目名称:

编制范围:

第 页 共 页

01 表

项	目	节	细目	工程或费用名称	单位	数量	预算金额 (元)	技术经济指标	各项费用比例 (%)	备注
			填表说明: 1. 本表反映一个单项或单位工程的各项费用组成、预算金额、技术经济指标等。 2. 本表“项”、“目”、“节”、“细目”、“工程或费用名称”、“单位”等应按预算项目表的序列及内容填写。“目”、“节”、“细目”可视需要增减,但“项”应保留。 3. “数量”、“预算金额”由日常养护工程费计算表(04表),土地征用及拆迁补偿费计算表(07表),日常养护管理费用计算表(08表)转来。 4. “技术经济指标”以各项目预算金额除以相应数量计算,“各项费用比例”以各项预算金额除以总预算金额计算。							

编制:

复核:

人工、主要材料、机械台班数量汇总表

养护项目名称：

编制范围：

第 页 共 页

02 表

序号	规格名称	单位	总数量	分项统计								场外运输损耗	
												%	数量
			填表说明：1. 本表各栏数据由分项工程预算表（10-2 表）及辅助生产工、料、机械台班单位数量表（14 表）经分析计算后统计而来。 2. 发生的冬、雨季施工增加用工及临时设施用工，根据有关附录规定计算后列入本表有关项目内。										

编制：

复核：



专项费用计算表

养护项目名称：

编制范围：第 页 共 页 03 表

序号	工程或费用名称	说明及计算式	金额（元）	备注
		本表应按具体发生的专项费用项目填写，需要说明和具体计算的费用项目依次相应说明及计算栏内填写或具体计算。		

编制：复核：

日常养护工程费计算表

养护项目名称:

编制范围:

第 页 共 页

04 表

序号	分项编号	工程名称	单位	工程量	定额直接费（元）	设备基价费（元）	直接费（元）				设备购置费（元）	措施费（元）	企业管理费（元）	规费（元）	利润（元）	税金（元）	日常养护工程费（元）	
							人工费	材料费	施工机械使用费	合计					费率（%）	费率（%）	合价（元）	单价（元）
1	2	3	4	5	6	7	8	9	10	11	12	13	14	15	16	17	18	19
				填表说明： 1、本表各栏数据由 10 表经计算转来； 2、本表中除列出具体分项外，还应列出子项（如路基路面、桥涵……），并将子项下的具体分项的费用进行汇总。														

编制:

复核:

综合费率计算表

养护项目名称：  
编制范围：

第 页 共 页 05 表

序号	措施费费率（%）						企业管理费费率（%）						规费费率（%）					
	冬季作 业增加 费	雨季作 业增加 费	高原地区 作业增加 费	行车干扰工 程作业增加 费	生产 辅助 费	综合 费率	基本 费用	主副食 运费补 贴	职工探 亲路费	职工取 暖补贴	财务 费用	综合 费率	养老 保险 费	失业 保险 费	医疗 保险 费	工伤、生育 保险费	住房 公积 金	综合 费率
1	2	3	4	5	6	7	8	9	10	11	12	13	14	15	16	17	18	19
				填表说明： 本表应根据养护工程项目具体情况，按预算编制办法有关规定填入数据计算。 其中：7=2+3+4+5+6；13=8+9+10+11+12；19=14+15+16+17+18。														

编制： 复核：

综合费用计算表

养护项目名称：

编制范围：

第 页 共 页 05-1 表

序号	企业管理费（元）						措施费（元）						规费（元）					
	冬季作业增加费	雨季作业增加费	高原地区作业增加费	行车干扰工程作业增加费	生产辅助费	合计	基本费用	主副食运费补贴	职工探亲路费	职工取暖补贴	财务费用	合计	养老保险费	失业保险费	医疗保险费	工伤、生育保险费	住房公积金	合计
1	2	3	4	5	6	7	8	9	10	11	12	13	14	15	16	17	18	19
				填表说明： 本表应根据养护工程项目具体情况，按预算编制办法有关规定填入数据计算。 其中：7=2+3+4+5+6；13=8+9+10+11+12；19=14+15+16+17+18。														

编制： 复核：

### 设备购置费计算表

养护项目名称:

编制范围:

第 页 共 页

06 表

[illegible]

编制:

复核:

土地征用及拆迁补偿费计算表

养护项目名称:

编制范围:

第 页 共 页 07 表

序号	费用名称	单位	数量	单价（元）	金额（元）	说明
		填表说明：本表应填写土地补偿单价、数量和安置补助费标准、数量等，列式计算所需费用，填入金额栏。				

编制:

复核:

日常养护管理费用计算表

养护项目名称：

编制范围：

第 页 共 页 08 表

序号	费用名称	说明及计算式	金额（元）	备注
	填表说明：本表应按具体发生的日常养护管理费用项目填写，需要说明和具体计算的费用项目依次相应说明及计算式栏内填写或具体计算。主要包含基本费用、保通管理费和保险费。			

编制：

复核：

人工、材料、机械台班单价汇总表

养护项目名称：

编制范围：

第 页 共 页 09 表

序号	名称	单位	代号	预算单价（元）	备注	序号	名称	单位	代号	预算单价（元）	备注
			填表说明：本表预算单价主要由材料预算单价计算表（11 表）和施工机械台班单价计算表（13 表）转来。								

编制：

复核：



分项工程费计算数据表

编制范围：

工程名称：

第 页 共 页 10-1 表

项的 代号	目的 代号	节的 代号	细目 的代号	费率 编号	定额 个数	定额 代号	项或目或节或细目或定额的名称	单位	数量	定额调整情况
				填表说明：1. 本表应逐行从左到右横向跨栏填写。 2. “项”、“目”、“节”、“细目”、“定额”等的代号应根据实际需要按本办法附录 B “农村公路日常养护项目表”及《云南省农村公路日常养护工程年度费用指标》的序列及内容填写。 3. 本表主要是为利用计算机软件编制预算提供基础数据，具体填表规则由软件用户手册详细制定。						

编制：

复核：

分项工程预算表

编制范围:

工程名称:

第 页 共 页 10-2 表

编 号	工程项目												合计	
	工程细目													
	定额单位													
	工程数量													
	定额表号													
		工、料、机名称	单位	单价(元)	定额	数量	金额(元)	定额	数量	金额(元)	定额	数量	金额(元)	数量
1	人工	工日												
2														
1	定额直接费	元												
2	其中：人工费	元		填表说明：1. 本表按具体分项工程项目数量、对应预算定额子目填写，单价由 09 表转来， 金额=工、料、机各项的单价×定额×数量。 2. 其中人工费指定额消耗中的人工费和施工机具中的人工费。 2. 企业管理费、措施费按相应项目的定额直接费或定额人工费与施工机械使用费之和×规定费率计算。 3. 规费按相应项目的人工费×规定费率计算。 4. 利润按相应项目的（定额直接费+措施费+企业管理费）×利润率计算。 5. 税金按相应项目的（直接费+设备购置费+措施费+企业管理费+规费+利润）×税率计算。										
3	定额设备费	元												
4	直接费	元												
5	设备购置费	元												
6	措施费	元												
7	企业管理费	元												
8	规费	元												
9	利润	元												
10	税金	元												
11	日常养护工程费	元												

编制:

复核:

材料预算单价计算表

养护项目名称:

编制范围:

第 页 共 页 11 表

序号	规格名称	单位	原价 (元)	运杂费					原价运费合计 (元)	场外运输损耗		采购及保管费		预算单价 (元)		
				供应 地点	运输方式、比 重及运距	毛重系数或毛 重	运杂费构成说 明或计算式	单位 运费 (元)		费率 (%)	金额 (元)	费率 (%)	金额 (元)			
				填表说明：1. 本表计算各种材料自供应地点或料场至工地的全部运杂费与材料原价及其他费用组成预算单价。 2. 运输方式按火车、汽车、船舶等及所占运输比重填写。 3. 毛重系数、场外运输损耗、采购及保管费按规定填写。 4. 根据材料供应地点、运输方式、运输单价、毛重系数等，通过运杂费构成说明或计算式，计算得出材料单位运费。 5. 材料原价与单位运费、场外运输损耗、采购及保管费组成材料预算单价。												

编制:

复核:

## 自采材料料场价格计算表

编制范围：

工程名称：

第 页 共 页 12 表

编 号	工程项目												合 计	
	工程细目													
	定额单位													
	工程数量													
	定额表号													
	工料机名称	单位	单价	定额	数量	金额	定额	数量	金额	定额	数量	金额	数量	金额
			<div>填表说明：</div> <div>1. 本表主要用于分析计算自采材料料场价格，应将选用的定额人工、材料施工机具台班数量全部列出，包括相应的工、料、机单价。</div> <div>2. 材料规格用途相同而生产方式（如人工捶碎石、机械轧碎石）不同时，应分别计算单价，再以各种生产方式所占比重根据合计价格加权平均计算料场价格。</div> <div>3. 定额中施工机具台班有调整系数时，应在本表内计算。</div>											
	定额人工费	元												
	定额机具费	元												
	直接费	元												
	辅助生产费	元												
	高原取费	元												
	金额合计	元												

编制：

复核：

施工机械台班单价计算表

养护项目名称:

编制范围:

第 页 共 页 13 表

序号	定额号	机械规格名称	台班 单价 (元)	不变费用(元)		可变费用(元)								
				调整系数:		人工: (元/工日)		汽油: (元/kg)		柴油: (元/kg)				合计
				定额	调整值	定额	金额	定额	金额	定额	金额	定额	金额	
			填表说明: 1. 本表应根据公路工程机械台班费用定额进行计算。不变费用如有调整系数, 应填入调整值; 可变费用各栏填入定额数量。 2. 人工、动力燃料单价由材料预算单价计算表(11 表)中转来。											

编制:

复核:

辅助生产工、料、机械台班单位数量表

养护项目名称：

编制范围：

第 页 共 页 14 表

序号	规格名称	单位	人工(工日)						
		填表说明：本表各栏数据由自采材料料场价格计算表（12 表）统计而来。							

编制：

复核：

附录 D 云南省冬季施工气温区划分表

市、自治州（县、区）	气温区
迪庆自治州（德钦、香格里拉）	冬一（II）
曲靖市（会泽、宣威），丽江市（丽江古城区、宁蒗）、昭通市（大关、威信、彝良、镇雄、昭阳、鲁甸），迪庆（维西）、怒江（兰坪）、大理自治州（剑川）	准一

附录 E 云南省雨季施工雨量区及雨季期划分表

市、自治州、(县、区)	雨量区	雨季期 (月数)
昆明(昆明、嵩明除外)、玉溪、曲靖市(富源、师宗、罗平除外), 丽江(宁蒗、永胜)、思茅(墨江)、昭通市,怒江(兰坪、六库)、 大理(漾鼻、大理除外)、红河(蒙自、个旧、红河、石屏、建水、开 远、弥勒、泸西)、迪庆、楚雄自治州	I	5
保山(腾冲、龙陵除外)、临沧市(凤庆、云县、永德、镇康),怒江 (福贡、泸水)、红河自治州(元阳)		6
昆明(昆明、嵩明)、曲靖市(富源、师宗、罗平),丽江(丽江、华 坪)、思茅市(景东、镇沅、普洱、思茅、景谷),大理(漾鼻、大理)、 文山自治州	II	5
保山(腾冲、龙陵)、临沧(临翔、双江、耿马、沧源)、思茅市(西 盟、澜沧、孟连、江城),怒江(贡山)、德宏、红河(绿春、金平、屏 边、河口)、西双版纳自治州		6

注:表中未列的地区均因降雨天数或平均日降雨量未达到计算雨季施工增加费的标准,故未划雨量区及雨季期。